

УТВЕРЖДАЮ

Начальник управления образования  
администрации муниципального образования  
«Пермский муниципальный район»

Н.А.Соснина/

12 июля 2022 года

М.П.



**Информационно - аналитическая справка  
по итогам аттестации педагогических работников муниципальных  
образовательных организаций Пермского муниципального района  
за 2021-2022 учебный год**

Аттестация педагогических кадров играет важную роль в управлении образовательным процессом, так как это комплексная оценка уровня квалификации, педагогического профессионализма и продуктивности деятельности работников образования. Организация и проведение аттестации педагогических работников осуществлялась в соответствии с существующим законодательством:

- Законом РФ № 273-ФЗ «Об образовании в Российской Федерации»;
- приказом Министерства образования и науки РФ от 07.04.2014 г. № 276 «Об утверждении Порядка и проведения аттестации педагогических работников организаций, осуществляющих образовательную деятельность»;
- приказом Министерства здравоохранения и социального развития РФ от 26.08.2010 № 761-н «Об утверждении единого квалификационного справочника должностей руководителей, специалистов и служащих, раздел «Квалификационные характеристики должностей работников образования»;
- приказом Министерства образования и науки Пермского края от 21.05.2015 г. «Об аттестации педагогических работников Пермского края».

В 2021-2022 учебном году 317 педагогов заявили с целью прохождения аттестационных процедур:

**на высшую квалификационную категорию**- 112 заявлений, из них:

- педагоги школ – 76, из них аттестовано - 68, не приступили к аттестации - 6, не аттестовано - 2;
- педагоги дошкольного образования – 33 из них аттестовано - 32, не приступили к аттестации - 1, не аттестовано – 0;
- педагоги дополнительного образования – 3 - все аттестованы.

**на I квалификационную категорию** - 205 заявлений, из них:

- педагоги школ- 133 из них аттестовано - 119, не приступили к аттестации - 21, не аттестовано - 2
- педагоги дошкольного образования – 64, аттестовано - 55, не приступили к аттестации - 11, не аттестовано - 3

- педагоги дополнительного образования – 7, аттестовано - 7, не приступили к процедуре аттестации – 0, не аттестовано - 0.

Распределение аттестованных на квалификационные категории в течение 2021-2022 учебного года представлено в таблице:

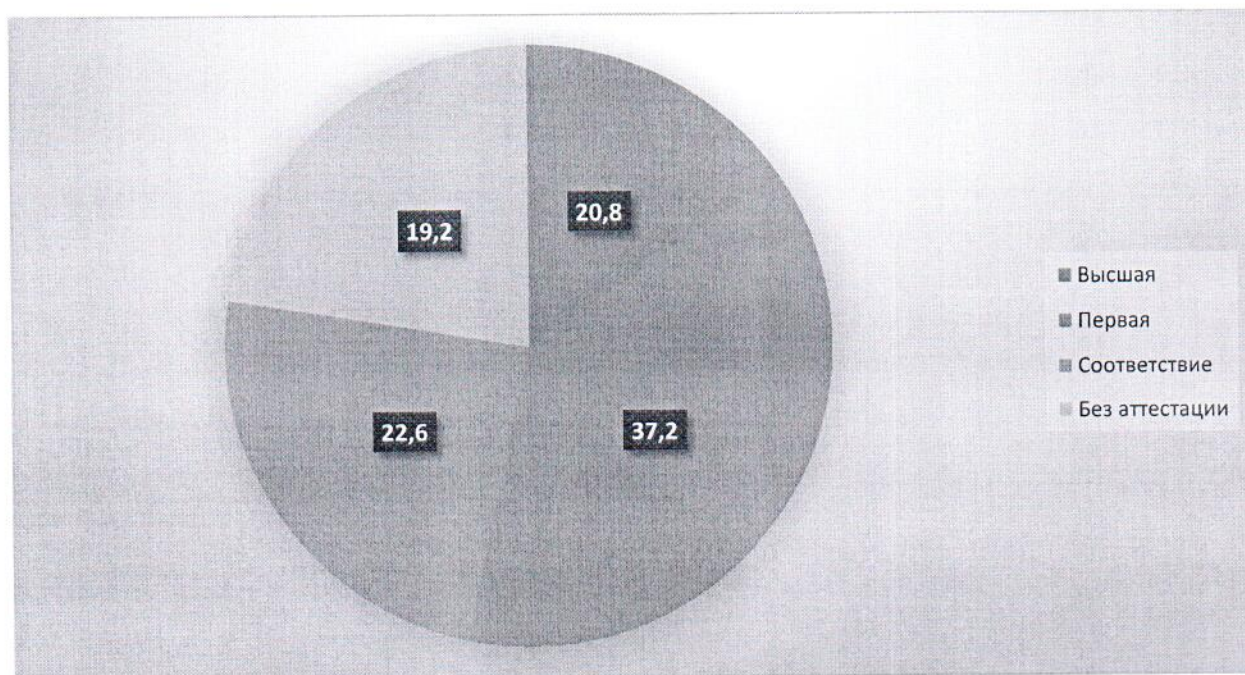
	Педагогические работники	Высшая категория	Первая категория
<b>1</b>	<b>педагогические работники школ, из них:</b>	<b>68</b>	<b>119</b>
1.1	учителя	55	86
1.2	воспитатели дошкольных групп	8	17
1.3	другие педагогические работники	5	16
<b>2</b>	<b>педагогические работники детских садов</b>	<b>32</b>	<b>59</b>
2.1	воспитатели	19	45
2.2	другие педагогические работники	13	14
<b>3</b>	<b>педагоги ДО</b>	<b>3</b>	<b>7</b>
	<b>Всего 2021-2022 учебный год</b>	<b>103</b>	<b>185</b>
	<b>Всего 2020-2021 учебный год</b>	<b>96</b>	<b>185</b>
	<b>Всего 2019-2020 учебный год</b>	<b>80</b>	<b>192</b>
	<b>Всего 2018-2019 учебный год</b>	<b>58</b>	<b>177</b>
	<b>Всего 2017-2018 учебный год</b>	<b>56</b>	<b>144</b>

На конец 2021 - 2022 учебного года в районной системе образования насчитывается 1872 основной педагогический работник, 1087 из них имеют квалификационные категории. Доля аттестованных педагогических работников на квалификационные категории составляет 58 %.

основные педагогические работники	высшая	первая	% аттестованных педагогов
педагогические работники школ	275	462	39,3
педагогические работники детских садов	101	227	17,5
педагогические работники учреждений ДО	13	9	1,2

ВСЕГО	389	698	58
-------	-----	-----	----

В нижеприведенной диаграмме отражено соотношение количества педагогических работников с высшей квалификационной категорией, первой, с соответствием занимаемой должности и без квалификационной категории педагогических работников Пермского муниципального округа.



Статистическая информация о доле аттестованных педагогических работников на квалификационные категории в разрезе образовательных организаций представлена в таблице:

	наименование ОО	% аттестованных педагогов на квалификацион ные категории 2018-2019	% аттестованн ых педагогов на квалификацио нные категории 2019-2020	% аттестованных педагогов на квалификацион ные категории 2020-2021	% аттестованн ых педагогов на квалификац ионные категории 2021-2022
1	МАОУ «Бабкинская средняя школа»	66,7	73	76	77
2	МАОУ «Бершетская средняя школа»	58,1	62	72	70
3	МАОУ «Гамовская средняя школа»	47,7	57	57	60

4	МАОУ «Кондратовская средняя школа»	68,0	54	60	65
5	МАОУ «Конзаводская средняя школа имени В.К. Блюхера»	50,4	44	46	44
6	МАОУ «Култаевская средняя школа»	68,8	61	62	62
7	МАОУ «Лобановская средняя школа»	35,4	41	50	45
8	МАОУ «Мулянская средняя школа»	43,9	43	49	54
9	МАОУ «Нижемуллинска я средняя школа»	61,8	85	86	82
10	МАОУ «Платошинская средняя школа»	32,6	50	51	62
11	МАОУ «Савинская средняя школа»	60,5	60	72	75
12	МАОУ «Сылвенская средняя школа»	43,2	63	72	70
13	МАОУ «Усть- Качкинская средняя школа»	50,7	45	42	42
14	МАОУ «Фроловская средняя школа»	46,6	46	43	47
15	МАОУ «Юговская средняя школа»	54,8	63	63	74
16	МАОУ «Юго- Камская средняя школа»	50,7	43	57	49
	итого	48,7	52,6	54,5	58
	<b>наименование ОО</b>	<b>% аттестованных педагогов на квалификацион ные категории 2018-2019</b>	<b>% аттестованны х педагогов на квалификацио нные категории 2019-2020</b>	<b>% аттестованных педагогов на квалификацион ные категории 2020-2021</b>	<b>% аттестованн ых педагогов на квалификац ионные категории 2021-2022</b>

1	МАДОУ «Гамовский детский сад «Мозайка»	58,3	48	52	63
2	МАДОУ «Двуреченский детский сад «Семицветик»	40,0	44	44	39
10	МАДОУ «Кондратовский детский сад «Акварельки»		30	44	47
3	МАДОУ «Кондратовский детский сад «Ладошки»	67,4	66	72	67
8	МАДОУ «Култаевский детский сад «Егоза»	6,3	14	23	51
4	МАДОУ «Култаевский детский сад «Колокольчик»	71,4	58	69	76
9	МАДОУ «Лобановский детский сад «Солнечный город»	31,8	47	53	70
5	МАДОУ «Платошинский детский сад «Солнышко»	52,6	72	76	77
7	МАДОУ «Сылвенский детский сад «Рябинка»	43,5	40	38	35
6	МАДОУ «Юго- Камский детский сад «Планета детства»	47,4	46	48	54
	итого	47,1	50,7	52,8	60

	наименование ОО	% аттестованных педагогов на квалификационные категории 2018-2019	% аттестованных педагогов на квалификационные категории 2019-2020	% аттестованных педагогов на квалификационные категории 2020-2021	% аттестованных педагогов на квалификационные категории 2021-2022
1	МАОУ ДО «Импульс»	72,2	76	43,4	48
2	МАОУ ДО «Вихрь»	40,0	40,0	29	35
	итого	52,1	53	35,1	40

Участие педагогических работников Пермского муниципального района в профессиональных олимпиадах и конференциях в статусе активных участников, представлении педагогического опыта работы на различных уровнях, ориентация на освоение современных психолого-педагогических, информационных технологий - является необходимой составляющей личностного, профессионального роста в условиях конкурентно развивающейся педагогической среды. В образовательных организациях видна определенная система подготовки педагогов к аттестации в межаттестационный период, прослеживается работа всей управленческой команды. Такая систематическая работа позволила сформировать обобщенную характеристику деятельности педагога, которая служит основанием для экспертизы во время проведения аттестационных процедур. Результаты аттестации в целом свидетельствуют о положительной динамике профессионального роста педагогических работников. Так положительная динамика увеличения числа педагогов, имеющих первую и высшую квалификационные категории наблюдается в следующих общеобразовательных организациях: МАОУ «Бабкинская средняя школа», МАОУ «Гамовская средняя школа», МАОУ «Кондратовская средняя школа», МАОУ «Мулянская средняя школа», МАОУ «Платошинская средняя школа», МАОУ «Савинская средняя школа», МАОУ «Фроловская средняя школа «Навигатор», МАОУ «Юговская средняя школа» и в дошкольных: МАДОУ «Гамовский детский сад «Мозайка», МАДОУ «Кондратовский детский сад «Акварельки», МАДОУ «Култаевский детский сад «Егоза», МАДОУ «Култаевский

детский сад «Колокольчик», МАДОУ «Лобановский детский сад «Солнечный город», МАДОУ «Платошинский детский сад «Солнышко», МАДОУ «Юго-Камский детский сад «Планета детства».

Представляемые экспертам материалы педагогических работников в большинстве своем соответствуют требованиям заполнения портфолио, описания своего педагогического опыта, но некоторые из них нуждаются в коррекции:

- методические материалы не в полной мере отражают содержание, систематичность, результативность и осознанность педагогической деятельности;
- размещение накопительных методических материалов, не имеющих отношения к должности, заявленной на аттестацию;
- представление методических материалов не за весь аттестационный период;
- некорректное размещение нужной информации.

На основе вышеизложенного рекомендуем в каждой образовательной организации:

- проанализировать результаты аттестации педагогов за 2021-2022 учебный год, особенно организациям, в которых педагоги получали отрицательные экспертные заключения;
- принять необходимые управленческие решения по итогам анализа;
- вести контроль за прохождением аттестации с целью подтверждения соответствия занимаемой должности;
- увеличивать долю аттестованных педагогов на 1 и высшую квалификационные категории;
- обеспечить методическую поддержку педагогическим работникам при прохождении процедуры аттестации.